



**colorCONTROL ACS7000**  
Update-Tool

Version 002.061.xxx

Hinweise zum Software-Update

MICRO-EPSILON Eltrotec GmbH  
Heinkelstraße 2

73066 Uhingen / Deutschland

Tel. +49 (0) 8542 / 168-0  
Fax +49 (0) 8542 / 168-90  
[eltrotec@micro-epsilon.de](mailto:eltrotec@micro-epsilon.de)  
[www.micro-epsilon.de](http://www.micro-epsilon.de)

Softwarestand  
002.061.xxx

## Inhalt

<b>1.</b>	<b>Vorbereitung .....</b>	<b>5</b>
<b>2.</b>	<b>Das Update .....</b>	<b>6</b>
<b>3.</b>	<b>Nachbereitung .....</b>	<b>7</b>
3.1	Rücksetzen des Browser-Caches.....	7
3.2	Update-Ergebnis.....	7
3.3	Wiederherstellen von Geräte-Setup und Farbtabellen.....	7
3.3.1	Geräte-Einstellungen.....	7
3.3.2	Farbtabelle.....	7
<b>4.</b>	<b>Mögliche Fehler.....</b>	<b>7</b>



## 1. Vorbereitung

Das Software-Update kann nur in der Benutzerebene *Experte* durchgeführt werden.

➡ Melden Sie sich gegebenenfalls als *Experte* an, siehe Betriebsanleitung, Kapitel 5.3.2.

Das Update kann nur für Controller mit einer Geräte-Software ab Version 001.055.180 durchgeführt werden. Controller mit älterer Software müssen erst auf einen Zwischenstand (001.055.183) gebracht werden.

Beim Update des Controllers gehen die Einstellungen verloren.

➡ Sichern Sie gespeicherte Setups vor dem Update auf einen externen PC, um sie später wiederherstellen zu können, siehe Betriebsanleitung, Kapitel 5.3.16.

➡ Sichern Sie die Dateien jeweils einzeln und stellen Sie sie wieder her, sofern mehr als ein Setup gesichert werden soll.

Eine Auflistung der benutzten Setups findet sich im Menü *Infos*.

➡ Wenn die Farbtabelle nach dem Update weiter verwendet werden soll, sichern Sie diese vorher auf einen externen PC, siehe Betriebsanleitung, Kapitel 5.3.16.

•  
**i** Es empfiehlt sich, den Controller vor dem Software-Update auf die Werkseinstellungen zurückzusetzen, siehe Betriebsanleitung, Kapitel 5.9.

➡ Kopieren Sie die Programme *Update\_Sensor.exe* und *SensorFinder.exe* sowie die Geräte-Software-Datei *Farbsensor\_U\_002.061.xxx.meu* vor dem Software-Update in ein gemeinsames Verzeichnis.

2. Das Update

Das Software-Update wird mit dem Programm Update\_Sensor.exe durchgeführt.

Nach dem Aufruf des Programms Update\_Sensor.exe, siehe Abb. 1, sucht das Programm selbständig nach angeschlossenen Controllern. Wird der Controller nicht automatisch gefunden, so kann die IP-Adresse des Gerätes auch manuell vorgegeben werden.

- ➡ Prüfen Sie dabei mit der Schaltfläche `Test Connection` die Verbindung.
- ➡ Um das versehentliche Programmieren eines falschen Gerätes zu vermeiden, überprüfen Sie bitte, ob Controller-Typ und Seriennummer (Typenschild) stimmen.
- ➡ Wählen Sie die Update-Datei (Farbsensor\_U\_002.061.xxx.meu) aus.

Im Feld unter dem Auswahlfeld erscheint nun eine Liste der installierbaren Updates. Das Software-Update wird mit der Schaltfläche `Update` gestartet. Der Fortschritt des Vorganges wird in der Zeile `Status` angezeigt.

**HINWEIS**

Unterbrechen Sie während des Update-Prozesses auf keinen Fall die Stromversorgung des Controllers und die Netzwerkverbindung.  
> Dauerhafte Beschädigung des Controllers

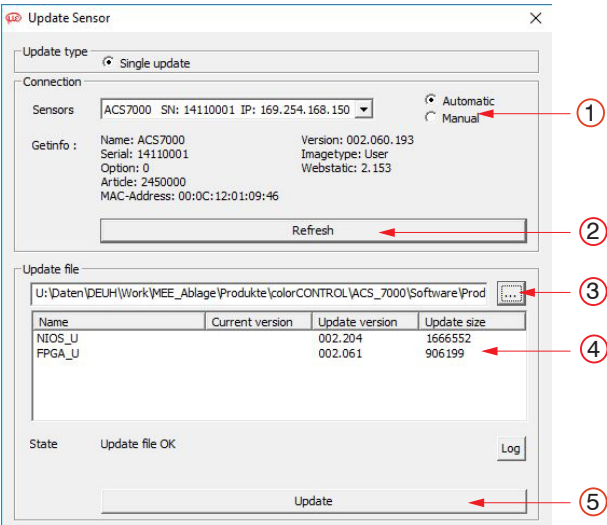


Abb. 1 update\_sensor.exe - Bedienung

①	IP-Adresse manuell einstellen, wenn Controller nicht gefunden wird.
②	Noch mal nach Sensoren suchen.
③	Update-Datei auswählen.
④	Anstehende Aktualisierung. Ist leer, wenn der Controller vollständig aktualisiert ist.
⑤	Update starten.

Wenn der Update-Prozess abgeschlossen ist, wird dies über ein Pop-up-Fenster, siehe Abb. 2, angezeigt, der Controller wird automatisch neu gestartet.

- ➡ Schalten Sie den Controller für ca. 10 Sekunden aus.
- Sie können nun das Programm Update-Sensor.exe schließen oder für das Update eines weiteren Controllers geöffnet lassen.

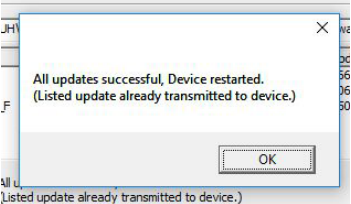


Abb. 2 Anzeige des erfolgreichen Updates per Pop-up-Fenster

### 3. Nachbereitung

#### 3.1 Rücksetzen des Browser-Caches

Da beim Aktualisieren der Software auch Teile der Controller-internen Webseite verändert werden, empfiehlt es sich, nach einem Software-Update, den Cache des verwendeten Browsers zu leeren.

So können eventuell auftretende Darstellungsfehler vermieden werden.

Weitere Informationen dazu finden Sie im Handbuch bzw. in der Online-Hilfe Ihres verwendeten Browsers. Das Rücksetzen des Browser-Caches funktioniert für jeden Browser (Firefox, Chrome, Safari, Internet Explorer) etwas anders und ist deshalb nicht in der Betriebsanleitung des ACS7000 beschrieben.

#### 3.2 Update-Ergebnis

Der Erfolg des Updates kann auf der Webseite des Controllers im Menü **Infos** überprüft werden.

Nach erfolgreichem Update werden für die Version des User-Images folgende Informationen angezeigt:

①	Software-Version:	002.061.xxx.xxx
②	Factory-Image:	1.18x oder 2.19x
③	User-Image:	2.2xx

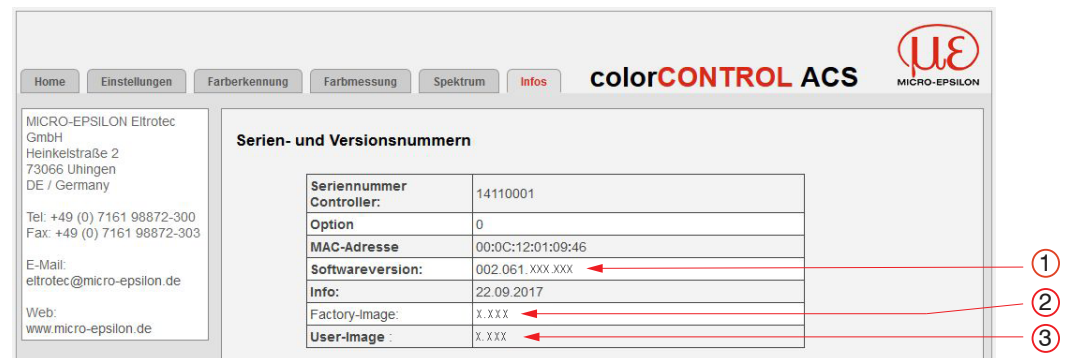


Abb. 3 Erfolgskontrolle - auf dem Controller installierte Software-Version

#### 3.3 Wiederherstellen von Geräte-Setup und Farbtabellen

##### 3.3.1 Geräte-Einstellungen

➤ Laden sie die Setups von einem externen PC entsprechend der Betriebsanleitung, Kapitel 5.3.16.

##### 3.3.2 Farbtabelle

➤ Laden sie die Farbtabelle von einem externen PC entsprechend der Betriebsanleitung, Kapitel 5.3.16.

### 4. Mögliche Fehler

Das Software-Update kann aus folgenden Gründen fehlschlagen:

Problem	Lösung
Fehlende Zugriffsrechte	➤ Melden Sie sich als <b>Experte</b> an.
Software-Datei nicht gültig	➤ Prüfen Sie die Software-Version auf dem Controller. Ist diese identisch mit der Update-Version oder neuer, so ist ein Update nicht möglich.



MICRO-EPSILON Eltrotec GmbH  
Heinkelstraße 2 · 73066 Uhingen / Deutschland  
Tel. +49 (0) 7161 / 98872-300 · Fax +49 (0) 7161 / 98872-303  
eltrotec@micro-epsilon.de · [www.micro-epsilon.de](http://www.micro-epsilon.de)

X9750252.01-A031127MSC

